



Professional HEAVY DUTY

GLA 18VH-7500

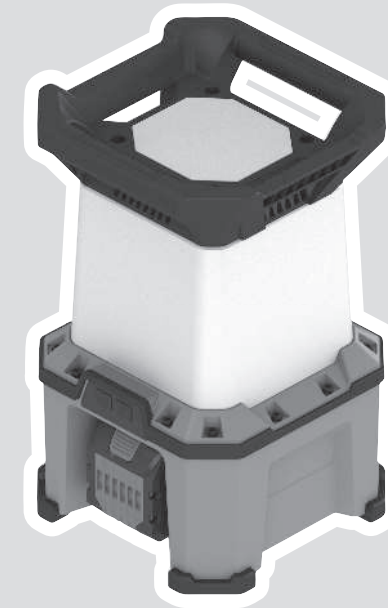
Robert Bosch Power Tools GmbH
70538 Stuttgart
GERMANY

www.bosch-pt.com

1 609 92A 9RE (2026.01) TAG / 13



1 609 92A 9RE



hr Originalne upute za rad







Hrvatski

Sigurnosne napomene

Sigurnosne napomene za svjetiljke



Treba pročitati sve sigurnosne napomene i upute. Propusti do kojih može doći uslijed nepridržavanja sigurnosnih napomena i uputa mogu uzrokovati električni udar, požar i/ili

teške ozljede.

Sačuvajte sve sigurnosne napomene i upute za buduću primjenu.

- ▶ Pročitajte i pridržavajte se svih sigurnosnih napomena i uputa koje su isporučene s aku-baterijom ili električnim alatom.
- ▶ **Pažljivo postupajte sa svjetiljkom.** Svjetiljka proizvodi veliku toplinu koja dovodi do povećane opasnosti od požara i eksplozije.
- ▶ **Ne radite sa svjetiljkom u okolini ugroženoj eksplozijom.**
- ▶ **Nakon automatskog isključivanja svjetiljke ne pritišćite dalje prekidač za uključivanje/isključivanje.** Aku-baterija bi se mogla oštetiti. Provjerite je li aku-baterija napunjena, a svjetiljka hladna prije ponovnog uključivanja svjetiljke.
- ▶ **Izvor svjetlosti u svjetiljki smije zamijeniti samo proizvođač ili kvalificirano stručno osoblje.**



Pridrđavajte se minimalnog razmaka svjetiljke od obasjanih površina i predmeta.

Ako je razmak manji, osvijetljeni predmeti

mogli bi se pregrijati.

- ▶ **Ne prekrivajte glavu svjetiljke za vrijeme rada svjetiljke.** Glava svjetiljke se zagrijava za vrijeme rada i može prouzročiti opekline kada se ta vrućina nakupi.
- ▶ **Kod transporta i skladištenja izvadite aku-bateriju iz svjetiljke ili izvucite mrežni utikač.** Svjetiljka se može zagrijati.
- ▶ **Pri mrežnom radu svjetiljke u vlažnoj okolini upotrebljavajte zaštitnu strujnu sklopku.** Primjenom zaštitne strujne sklopke smanjuje se opasnost od električnog udara.
- ▶ **Kada radite na povišenom položaju, dovoljno osigurajte svjetiljku sredstvima za osiguranje od pada.** Na taj način možete izbjeći materijalne štete i ozljede ako svjetiljka nenamjerno padne.
- ▶ **Ne pričvršćujte akumulatorsku svjetiljku na električne vodove ili druge nesigurne predmete.** Postoji opasnost od požara i ozljede.
- ▶ **Ako je svjetiljka pričvršćena kukom za vješanje, onda je nemojte opteretiti dodatnom težinom i provjerite stabilan položaj.** Kuke za vješanje su konstruirane samo za nošenje svjetiljke s umetnutom aku-baterijom. U slučaju dodatne težine svjetiljka bi mogla puknuti ili pasti.

- ▶ **Ako je akumulatorska baterija pričvršćena magnetom ili kukom za vješanje, onda nemojte pomicati akumulatorsku svjetiljku niti predmet na koji je pričvršćena.** Akumulatorska svjetiljka mogla bi pasti.
- ▶ **Svjetiljku ne koristite za sjedenje ili penjanje.** Možete oštetiti svjetiljku.
- ▶ **Izbjegavajte nakupljanje prašine na radnom mjestu.** Prašina se može lako zapaliti.
- ▶ **U slučaju oštećenja i nestručne uporabe aku-baterije mogu se pojaviti pare. Aku-baterija može izgorjeti ili eksplodirati.** Dovedite svježi zrak i u slučaju potrebe zatražite liječničku pomoć. Pare mogu nadražiti dišne puteve.
- ▶ **Kod pogrešne primjene ili oštećene aku-baterije iz aku-baterije može isteći tekućina. Izbjegavajte kontakt s ovom tekućinom. Kod slučajnog kontakta ugroženo mjesto treba isprati vodom. Ako bi ova tekućina dospjela u oči, zatražite pomoć liječnika.** Istekla tekućina iz aku-baterije može dovesti do nadražaja kože ili opeklina.
- ▶ **Oštrim predmetima kao što su npr. čavli, odvijači ili djelovanjem vanjske sile aku-baterija se može oštetiti.** Može doći do unutrašnjeg kratkog spoja i aku-baterija može izgorjeti, razviti dim, eksplodirati ili se pregrijati.
- ▶ **Nekorištene aku-baterije držite dalje od uredskih spajalica, kovanica, ključeva, čavala, vijaka ili drugih sitnih metalnih predmeta koji bi mogli uzrokovati premoćnije kontakte.** Kratki spoj između kontakata aku-baterije može imati za posljedicu opekline ili požar.
- ▶ **Ne otvarajte aku-bateriju.** Postoji opasnost od kratkog spoja.



Zaštite aku-bateriju od vrućine, npr. također od stalnog sunčevog zračenja, vode, prljavštine, vode i vlage. Postoji opasnost od eksplozije i kratkog spoja.



- ▶ **Aku-baterije punite samo u punjačima koje preporučuje proizvođač.** Za punjač prikladan za određenu vrstu aku-baterije postoji opasnost od požara ako se koristi s nekom drugom aku-baterijom.
- ▶ **Aku-bateriju koristite samo u proizvodima proizvođača.** Samo na ovaj način je aku-baterija zaštićena od opasnog preopterećenja.

Opis proizvoda i radova

Molimo pogledajte slike na prednjem dijelu priručnika za uporabu.

Namjenska uporaba

Svjetiljka je namijenjena za ručno, prostorno i vremenski ograničeno osvjetljavanje u unutarnjim prostorima i nije prikladna za opće osvjetljavanje prostora.

Prikazani dijelovi alata

Numeriranje prikazanih dijelova odnosi se na prikaz svjetiljke na stranici sa slikama.

- (1) Ručka za nošenje
 - (2) Glava svjetiljke
 - (3) USB Type-C® priključak
 - (4) Strujni priključak
 - (5) Prihvat stativa 5/8"
 - (6) Prihvat stativa GLT 300-40
 - (7) Kuka za vješanje
 - (8) Područje pričvršćivanja sredstva za osiguranje od pada
 - (9) Aku-baterija^{a)}
 - (10) Prihvat aku-baterije
 - (11) Tipka za deblokadu aku-baterije^{a)}
 - (12) Prekidač za uključivanje/isključivanje
 - (13) Rasvjetna sklopka
- a) **Ovaj pribor ne spada u standardni opseg isporuke.**

Tehnički podaci

Svjetiljka	GLA 18VH-7500	
Kataloški broj	3 601 DA5 0..	
Maks. nazivna primljena snaga pri mrežnom radu	W	100
Maks. nazivna primljena snaga pri radu s aku-baterijom	W	100
Indeks prikaza u boji	> 80	
Vrsta USB priključka	USB Type-C ^{®A)}	
– Izlazni napon	V=	5,0-9,0
– Izlazna struja	A	1,67-3,0
Ukupni svjetlosni tok ^{B)}		
– 1. stupanj	lm	2500
– 2. stupanj	lm	5000
– 3. stupanj	lm	7500
Klasa zaštite	□/II	
Rad s aku-baterijom		
Vrijeme rada cca. ^{B)C)}	min/Ah	12
Preporučena temperatura okoline kod punjenja	°C	0 ... +35
Dopuštena temperatura okoline pri radu ^{D)} i kod skladištenja	°C	-20 ... +40
Kompatibilne aku-baterije	GBA18V... GBA 18V... ProCORE18V... EXPERT18V... EXBA18V... CORE18V...	
Preporučeni punjači	GAL18... GAL 18... GAL 36...	

Svjetiljka	GLA 18VH-7500
	GAL12V/18... GAL 12V/18... GAX 18... EXAL18...

- A) USB Type-C® i USB-C® su trgovačke marke USB Implementers Forum.
- B) Izmjeren na 20–25 °C s aku-baterijom **ProCORE18V 4.0Ah**
- C) pri maksimalnoj jačini svjetlosti uklj. preostalo vrijeme rada u zatamnjenoj načinu rada
- D) ograničeni učinak pri temperaturama < 0 °C
- Vrijednosti se mogu razlikovati ovisno o proizvodu i ovisno o uvjetima primjene i okoline. Dodatne informacije na www.bosch-professional.com/wac.

Prikaz boja osvijetljenih objekata može biti pogrešan.

Proizvod ima izvor svjetlosti razreda energetske učinkovitosti E.

Napajanje

Električno napajanje svjetiljke moguće je pomoću **Bosch** 18V litij-ionske aku-baterije (9) ili utikača hladnog alata na strujnom priključku (4).

Mrežni rad

- ▶ **Svjetiljku ne koristite s oštećenim kabelom.** Oštećeni kabel zamijenite odgovarajućim kabelom hladnog alata. **Bosch** ima u ponudi prikladne kabele.
- ▶ **Svjetiljka se napaja preko električne mreže kada priključite kabel hladnog alata bez obzira je li aku-baterija umetnuta.**

Otvorite poklopac strujnog priključka (4). Utaknite utikač hladnog alata u utičnicu strujnog priključka (4). Priključite kabel hladnog alata na električnu mrežu. Svjetiljka sada može raditi.

Za zaštitu od prljavštine zatvorite poklopac strujnog priključka (4) nakon vađenja kabela hladnog alata.

Aku-baterija

Bosch prodaje svjetiljke i bez aku-baterije. Ako je aku-baterija sadržana u opsegu isporuke vaše svjetiljke, možete je izvaditi iz ambalaže.

Punjenje aku-baterije

- ▶ **Koristite samo punjače navedene u tehničkim podacima.** Samo su ovi punjači prilagođeni litij-ionskoj aku-bateriji koja se koristi u vašoj svjetiljci.

Napomena: Litij-ionske aku-baterije isporučuju se djelomično napunjene zbog međunarodnih propisa o prijevozu. Kako bi se zajamčio puni učinak aku-baterije, prije prve uporabe aku-bateriju napunite do kraja.

Umetanje aku-baterije

Umetnite napunjenu aku-bateriju u prihvat aku-baterije sve dok se ne uglati.

Vađenje aku-baterije



Za vađenje aku-baterije pritisnite tipku za deblokadu aku-baterije i izvucite aku-bateriju. **Pritom ne primjenjujte silu.**

Aku-baterija ima 2 stupnja blokiranja koji trebaju spriječiti da aku-baterija ispadne kod nehotičnog pritiska na tipku za deblokadu aku-baterije. Čim se aku-baterija stavi u električni alat, ona će se pomoću opruge zadržati u određenom položaju.

Pokazivač stanja napunjenosti aku-baterije

Napomena: Svaki tip aku-baterije nema pokazivač stanja napunjenosti.

Tri zelena LED pokazivača stanja napunjenosti aku-baterije pokazuju stanje napunjenosti aku-baterije. Upit o stanju napunjenosti iz sigurnosnih razloga moguće je samo u stanju mirovanja električnog alata.

Pritisnite tipku za prikaz stanja napunjenosti  ili  za prikaz stanja napunjenosti. To je također moguće i kod izvadene aku-baterije.

Ako nakon pritiska na tipku za prikaz stanja napunjenosti ne svijetli LED, aku-baterija je neispravna i mora se zamijeniti.

Tip aku-baterije GBA 18V... | GBA18V...



LED	Kapacitet
Stalno svijetli 3 × zelena	60–100 %
Stalno svijetli 2 × zelena	30–60 %
Stalno svijetli 1 × zelena	5–30 %
Treperi 1 × zelena	0–5 %

Tip aku baterije ProCORE18V... | EXPERT18V... | EXBA18V... | CORE18V...



LED	Kapacitet
Stalno svijetli 5 × zelena	80–100 %
Stalno svijetli 4 × zelena	60–80 %
Stalno svijetli 3 × zelena	40–60 %
Stalno svijetli 2 × zelena	20–40 %
Stalno svijetli 1 × zelena	5–20 %
Treperi 1 × zelena	0–5 %

Pokazivač stanja napunjenosti aku-baterije (svjetiljka)

Kada je uključena svjetiljka tijekom rada aku-baterije pet LED pokazivača stanja napunjenosti aku-baterije pokazuju stanje napunjenosti aku-baterije.

Pri mrežnom radu ne prikazuje se stanje napunjenosti aku-baterije.


Detekcija rizika od kvara aku-baterije

EXPERT18V... | EXBA18V...


LED diode pokazivača stanja napunjenosti aku-baterije mogu osim stanja napunjenosti aku-baterije pokazati rizik od kvara aku-baterije.

Za aktiviranje funkcije pritisnite i držite pritisnutu tipku za prikaz stanja napunjenosti  3 sekunde. Treperenje

pokazivača stanja napunjenosti aku-baterije signalizira analizu aku-baterije. Rezultat će se pokazati na pokazivaču stanja napunjenosti aku-baterije.

 **1 LED:** Aku-baterija ima veliki rizik od kvara. Snaga i vrijeme rada mogu biti već smanjeni.

Preporučuje se zamjena aku-baterije.

 **5 LED:** Aku-baterija je u dobrom stanju s malim rizikom od kvara.

Vodite računa o sljedećem: Procjena rizika od kvara aku-baterije funkcionira u dvije faze i nudi pojednostavljenu procjenu stanja. Aku-baterija je ocijenjena u dobrom stanju ili ima povećan rizik od kvara. Ne prikazuje se postotak stanja aku-baterije.

Napomene za optimalno rukovanje aku-baterijom

Zaštite aku-bateriju od vlage i vode.

Aku-bateriju čuvajte samo u prostoriji u kojoj je raspon temperature od –20 °C do 50 °C. Npr. aku-bateriju ljeti na ostavljajte u automobilu.

Otvore za hlađenje aku-baterije redovito čistite mekim, čistim i suhim kistom.

Bitno skraćanje vremena rada nakon punjenja pokazuje da je aku-baterija istrošena i da je treba zamijeniti.

Pridržavajte se uputa za zbrinjavanje u otpad.

Rad

Postavljanje

Stavite svjetiljku na stabilnu, ravnu podlogu. Pazite na sigurno stajanje.

Uključivanje/isključivanje i namještanje jačine svjetlosti

Prekidač za uključivanje/isključivanje	Funkcija
1 pritisak	Uključivanje svjetiljke, mala jačina svjetlosti
2 pritiska	Uključivanje svjetiljke, srednja jačina svjetlosti
3 pritiska	Uključivanje svjetiljke, maksimalna jačina svjetlosti
4 pritiska	Isključivanje svjetiljke

Ako je svjetiljka bila uključena oko 5 minuta, sljedećim pritiskom će se odmah isključiti.

Namještanje područja osvjetljenja

Rasvjetnom sklopkom (13) namjestite područje osvjetljenja na 360° ili 180°.

Zaštita od preopterećenja ovisna o temperaturi

U slučaju prekoračenja dopuštene radne temperature najprije se smanjuje jačina svjetlosti prije eventualnog isključivanja svjetiljke radi zaštite. Svjetiljku ostavite da se ohladi i nakon toga je ponovno uključite.

Punjenje eksternih USB uređaja

Uz pomoć USB priključka možete produljiti vrijeme rada aka baterije različitih USB uređaja na pogon aku-baterija kao npr. mobilnih telefona, MP3 playera ili tableta.

► **Provjerite može li se puniti vaš eksterni USB uređaj s USB priključkom. Pritom se pridržavajte podataka u odlomku „Tehnički podaci“.**

– Utaknite kabel za punjenje svojeg USB uređaja u USB utičnicu (3).

– Pritisnite tipku za uključivanje radi aktiviranja.

Radi uštede energije USB priključak se automatski deaktivira 2 sata po završetku punjenja ili odvajanja kabela za punjenje.

Upute za rad

Prije nego što se svjetiljka isključi zbog prazne aku-baterije, zatreperit će tri puta i slabije svijetliti.

Kuka za vješanje

Pomoću kuke za vješanje (7) možete objesiti svjetiljku.

► **Kuka za vješanje ne upotrebljavajte za privlačenje predmeta.** Kuka za vješanje ili svjetiljka mogla bi puknuti.

Pričvršćivanje na stativ (BT 160/BT 170 HD/BT 300 HD)

S prihvatom stativa (5) svjetiljku možete vijcima pričvrstiti na stativ.

Čvrsto spojite svjetiljku sa stativom. Provjerite da se svjetiljka ne može odvojiti i/ili pasti.

Pazite na sigurno stajanje stativa.

Pričvršćivanje na stativ (GLT 300-40)

S prihvatom stativa (6) svjetiljku možete montirati na stativ.

Natakните svjetiljku na stativ.

Pazite na sigurno stajanje stativa.

Pričvršćivanje sredstva za osiguranje od pada

Napomena: Da biste osigurali svjetiljku od pada, trebate upotrebljavati sredstvo za osiguranje od pada prikladno za težinu sustava. Maksimalno dopuštena duljina sredstva za osiguranje od pada iznosi 0,5 m.

Kao sredstvo za osiguranje od pada prvenstveno upotrebljavajte okrugli remen na ručki pričvršćen čvorom ili sredstvo za osiguranje od pada s amortizerom pada.

Pri pričvršćivanju sredstva za osiguranje od pada obavezno se pridržavajte njegovih uputa za uporabu.

► **Odaberite fiksnu graničnu točku tako da u slučaju pada svjetiljka može slobodno pasti u osigurač od pada, a da pritom ne ugrozi korisnika. Obavezno pričvrstite suprotnu stranu sredstva za osiguranje od pada na stabilnu strukturu (npr. zgradu ili skelu).** Sredstvo za osiguranje od pada mora se slobodno pomicati i smije biti pričvršćeno na svjetiljci isključivo u dopuštenom području pričvršćivanja (8).

Održavanje i servisiranje

Održavanje i čišćenje

► **Prije svih radova na svjetiljci (npr. montaža, održavanje itd.) kao i prilikom njezinog transporta i spremanja izvadite aku-bateriju iz svjetiljke.** Kod nehotičnog aktiviranja prekidača za uključivanje/isključivanje postoji opasnost od ozljeda.

Svjetiljka ne zahtjeva održavanje i ne sadrži dijelove koji se moraju zamijeniti ili održavati.

Plastičnu ploču svjetiljke čistite samo suhom mekom krpom kako bi se izbjegla oštećenja. Ne upotrebljavajte sredstva za čišćenje ili otapala.

Servisna služba i savjeti o uporabi

Hrvatski

Tel.: +385 12 958 051

U slučaju upita ili naručivanja rezervnih dijelova, molimo vas obavezno navesti 10-znamenkasti kataloški broj s tipske pločice proizvoda.

Zbrinjavanje

Svjetiljke, aku-baterije, pribor i ambalažu treba dovesti na ekološki prihvatljivo recikliranje.



Svjetiljke i aku-baterije/baterije ne bacajte u kućni otpad!

Samo za zemlje EU:

Električni i elektronski uređaji ili iskorišteni akumulatori/baterije koji više nisu uporabivi, moraju se odvojene sakupljati i zbrinuti na ekološko prihvatljiv način. Koristite predviđene sustave prikupljanja otpada. Nepravilno zbrinjavanje može biti štetno za okoliš i zdravlje zbog opasnih tvari koje može sadržavati.

Informacije o podacima proizvoda u skladu s Uredbom (EU) 2023/2854

Povezani proizvodi ili povezane usluge stvaraju podatke tijekom uporabe. Poglavlja u nastavku donose informacije o generiranim podacima proizvoda i kako je moguće pristupiti podacima proizvoda.

Vrsta podataka proizvoda

Proizvod pri uporabi može stvoriti sljedeće vrste podataka. Koji su podaci zaista stvoreni ovisi o pojedinačnoj uporabi proizvoda.

- Vrijeme rada
- Informacije o baterijama
- Temperature sastavnica
- Aktivacija funkcija
- Kvarovi i servisni događaji
- Informacije o aplikaciji

Bilježenje podataka proizvoda

Informacije o prikupljanju podataka proizvoda i repozitorij podataka:

- bilježi se manje od 1 kB podataka proizvoda.
- proizvod je u mogućnosti pohraniti podatke proizvoda na uređaju dok je proizvod uključen.

Pristup podacima i format podataka

Informacije o tome kako korisnik može pozvati podatke i pristupiti im:

- unutar EU-a, korisnik može zatražiti podatke proizvoda putem usluge Bosch Power Tools Service (e-pošta: **PT-Service.EU-DataAct@de.bosch.com**) ako korisnik šalje proizvod servisu tvrtke Bosch i/ili
- Ako proizvod na raspolaganje stavlja bežično sučelje, korisnik može ostvariti izravan pristup podacima proizvoda s pomoću odgovarajuće mobilne aplikacije Bosch Power Tools.
- podaci su stavljeni na raspolaganje u uobičajenom i strojno čitljivom formatu (npr. JSON).

Legal Information and Licenses

Apache 2.0

CMSIS_5, v5.9.0

Copyright 2009-2020 Arm Limited. All rights reserved.

Licensed under the Apache License, Version 2.0 (the "License"); you may not use this file except in compliance with the License.

You may obtain a copy of the License at

<http://www.apache.org/licenses/LICENSE-2.0>

Unless required by applicable law or agreed to in writing, software distributed under the License is distributed on an "AS IS" BASIS, WITHOUT WARRANTIES OR CONDITIONS OF ANY KIND, either express or implied. See the License for the specific language governing permissions and limitations under the License.

Apache 2.0 License

Version 2.0, January 2004

<http://www.apache.org/licenses/>

TERMS AND CONDITIONS FOR USE, REPRODUCTION, AND DISTRIBUTION

1. Definitions.

"License" shall mean the terms and conditions for use, reproduction, and distribution as defined by Sections 1 through 9 of this document.

"Licensor" shall mean the copyright owner or entity authorized by the copyright owner that is granting the License.

"Legal Entity" shall mean the union of the acting entity and all other entities that control, are controlled by, or are under common control with that entity. For the purposes of this definition, **"control"** means (i) the power, direct or indirect, to cause the direction or management of such entity, whether by contract or otherwise, or (ii) ownership of fifty percent (50%) or more of the outstanding shares, or (iii) beneficial ownership of such entity.

"You" (or **"Your"**) shall mean an individual or Legal Entity exercising permissions granted by this License.

"Source" form shall mean the preferred form for making modifications, including but not limited to software source code, documentation source, and configuration files.

"Object" form shall mean any form resulting from mechanical transformation or translation of a Source form, including but not limited to compiled object code, generated documentation, and conversions to other media types.

"Work" shall mean the work of authorship, whether in Source or Object form, made available under the License, as indicated by a copyright notice that is included in or attached to the work (an example is provided in the Appendix below).

"Derivative Works" shall mean any work, whether in Source or Object form, that is based on (or derived from) the Work and for which the editorial revisions, annotations, elaborations, or other modifications represent, as a whole, an original work of authorship. For the purposes of this License, Derivative Works shall not include works that remain separable from, or merely link (or bind by name) to the interfaces of, the Work and Derivative Works thereof.

"Contribution" shall mean any work of authorship, including the original version of the Work and any modifications or additions to that Work or Derivative Works thereof, that is intentionally submitted to Licensor for inclusion in the Work by the copyright owner or by an individual or Legal Entity authorized to submit on behalf of the copyright owner. For the purposes of this definition, **"submitted"** means any form of electronic, verbal, or written communication sent to the Licensor or its representatives, including but not limited to communication on electronic mailing lists, source code control systems, and issue tracking systems that are managed by, or on behalf of, the Licensor for the purpose of discussing and improving the Work, but excluding communication that is conspicuously marked or otherwise designated in writing by the copyright owner as **"Not a Contribution."**

"Contributor" shall mean Licensor and any individual or Legal Entity on behalf of whom a Contribution has been received by Licensor and subsequently incorporated within the Work.

2. Grant of Copyright License. Subject to the terms and conditions of this License, each Contributor hereby grants to You a perpetual, worldwide, non-exclusive, no-charge, royalty-free, irrevocable copyright license to reproduce, prepare Derivative Works of, publicly display, publicly perform, sublicense, and distribute the Work and such Derivative Works in Source or Object form.

3. Grant of Patent License. Subject to the terms and conditions of this License, each Contributor hereby grants to You a perpetual, worldwide, non-exclusive, no-charge, royalty-free, irrevocable (except as stated in this section) patent license to make, have made, use, offer to sell, sell, import, and otherwise transfer the Work, where such license applies only to those patent claims licensable by such Contributor that are necessarily infringed by their Contribution(s) alone or by combination of their Contribution(s) with the Work to which such Contribution(s) was submitted. If You institute patent litigation against any entity (including a cross-claim or counterclaim in a lawsuit) alleging that the Work or a Contribution incorporated within the Work constitutes direct or contributory patent infringement, then any patent licenses granted to You under this License for that Work shall terminate as of the date such litigation is filed.

4. Redistribution. You may reproduce and distribute copies of the Work or Derivative Works thereof in any medium, with or without modifications, and in Source or Object form, provided that You meet the following conditions:

- You must give any other recipients of the Work or Derivative Works a copy of this License; and
- You must cause any modified files to carry prominent notices stating that You changed the files; and
- You must retain, in the Source form of any Derivative Works that You distribute, all copyright, patent, trademark, and attribution notices from the Source form of the Work, excluding those notices that do not pertain to any part of the Derivative Works; and
- If the Work includes a **"NOTICE"** text file as part of its distribution, then any Derivative Works that You distribute must include a readable copy of the attribution notices contained within such NOTICE file, excluding those notices that do not pertain to any part of the Derivative Works, in at least one of the following places: within a NOTICE text file distributed as part of the Derivative Works; within the Source form or documentation, if provided along with the Derivative Works; or, within a display generated by the Derivative Works, if and wherever such third-party notices normally appear. The contents of the NOTICE file are for informational purposes only and do not modify the License. You may add Your own attribution notices within Derivative Works that You distribute, alongside or as an addendum to the NOTICE text from the Work, provided that such additional attribution notices cannot be construed as modifying the License. You may add Your own copyright statement to Your modifications and may provide additional or different license terms and conditions for use, reproduction, or distribution of Your modifications, or for any such Derivative Works as a whole, provided Your use, reproduction, and distribution of the Work otherwise complies with the conditions stated in this License.

5. Submission of Contributions. Unless You explicitly state otherwise, any Contribution intentionally submitted for inclusion in the Work by You to the Licensor shall be under the terms and conditions of this License, without any additional terms or conditions. Notwithstanding the above, nothing herein shall supersede or modify the terms of any separate license agreement you may have executed with Licensor regarding such Contributions.

6. Trademarks. This License does not grant permission to use the trade names, trademarks, service marks, or product names of the Licensor,

except as required for reasonable and customary use in describing the origin of the Work and reproducing the content of the NOTICE file.

7. Disclaimer of Warranty. Unless required by applicable law or agreed to in writing, Licensor provides the Work (and each Contributor provides its Contributions) on an "AS IS" BASIS, WITHOUT WARRANTIES OR CONDITIONS OF ANY KIND, either express or implied, including, without limitation, any warranties or conditions of TITLE, NON-INFRINGEMENT, MERCHANTABILITY, or FITNESS FOR A PARTICULAR PURPOSE. You are solely responsible for determining the appropriateness of using or redistributing the Work and assume any risks associated with Your exercise of permissions under this License.

8. Limitation of Liability. In no event and under no legal theory, whether in tort (including negligence), contract, or otherwise, unless required by applicable law (such as deliberate and grossly negligent acts) or agreed to in writing, shall any Contributor be liable to You for damages, including any direct, indirect, special, incidental, or consequential damages of any character arising as a result of this License or out of the use or inability to use the Work (including but not limited to damages for loss of goodwill, work stoppage, computer failure or malfunction, or any and all other commercial damages or losses), even if such Contributor has been advised of the possibility of such damages.

9. Accepting Warranty or Additional Liability. While redistributing the Work or Derivative Works thereof, You may choose to offer, and charge a fee for, acceptance of support, warranty, indemnity, or other liability obligations and/or rights consistent with this License. However, in accepting such obligations, You may act only on Your own behalf and on Your sole responsibility, not on behalf of any other Contributor, and only if You agree to indemnify, defend, and hold each Contributor harmless for any liability incurred by, or claims asserted against, such Contributor by reason of your accepting any such warranty or additional liability.

END OF TERMS AND CONDITIONS

startup_ARMCM0plus.s , V1.01

CMSIS Core Device Startup File for ARMCM0plus Device Series

Copyright (c) 2012 ARM LIMITED

All rights reserved.

Redistribution and use in source and binary forms, with or without modification, are permitted provided that the following conditions are met:

- Redistributions of source code must retain the above copyright notice, this list of conditions and the following disclaimer.
- Redistributions in binary form must reproduce the above copyright notice, this list of conditions and the following disclaimer in the documentation and/or other materials provided with the distribution.
- Neither the name of ARM nor the names of its contributors may be used to endorse or promote products derived from this software without specific prior written permission.

THIS SOFTWARE IS PROVIDED BY THE COPYRIGHT HOLDERS AND CONTRIBUTORS "AS IS" AND ANY EXPRESS OR IMPLIED WARRANTIES, INCLUDING, BUT NOT LIMITED TO, THE IMPLIED WARRANTIES OF MERCHANTABILITY AND FITNESS FOR A PARTICULAR PURPOSE ARE DISCLAIMED. IN NO EVENT SHALL COPYRIGHT HOLDERS AND CONTRIBUTORS BE LIABLE FOR ANY DIRECT, INDIRECT, INCIDENTAL, SPECIAL, EXEMPLARY, OR CONSEQUENTIAL DAMAGES (INCLUDING, BUT NOT LIMITED TO, PROCUREMENT OF SUBSTITUTE GOODS OR SERVICES; LOSS OF USE, DATA, OR PROFITS; OR BUSINESS INTERRUPTION) HOWEVER CAUSED AND ON ANY THEORY OF LIABILITY, WHETHER IN CONTRACT, STRICT LIABILITY, OR TORT (INCLUDING NEGLIGENCE OR OTHERWISE) ARISING IN ANY WAY OUT OF THE USE OF THIS SOFTWARE, EVEN IF ADVISED OF THE POSSIBILITY OF SUCH DAMAGE.

Warranty Disclaimer

This product contains Open Source Software components which underly Open Source Software Licenses. Please note that Open Source

Licenses contain disclaimer clauses. The text of the Open Source Licenses that apply are included in this manual under "Legal Information and Licenses".

Servicekontakte
Service Contacts
Contacts de Service
Contactos de Servicio



<https://www.bosch-pt.com/serviceaddresses>

Garantiebedingungen
Guarantee Conditions
Conditions de Garantie
Condiciones de Garantía



<https://www.bosch-pt.com/guarantee/202601>